

Niederösterreich in Zahlen 2021

Bezirk Gmünd

Wirtschaft

Wildabschuss in den Jagdjahren 2009 und 2019

	2009			2019		
	Bezirk	NÖ in %	NÖ	Bezirk	NÖ in %	NÖ
Rotwild	92	1,3	7.288	120	1,6	7.535
Rehwild	2.179	3,1	71.339	2.287	2,9	77.607
Gamswild	-	-	1.265	-	-	1.491
Schwarzwild	665	3,4	19.490	1.248	4,2	29.550
Hasen	136	0,2	66.259	189	0,3	61.172
Füchse	986	5,2	18.933	948	4,3	21.993
sonst. Haarwild	476	1,8	26.805	511	1,4	37.238
Federwild	1.360	2,1	65.802	924	2,1	43.005

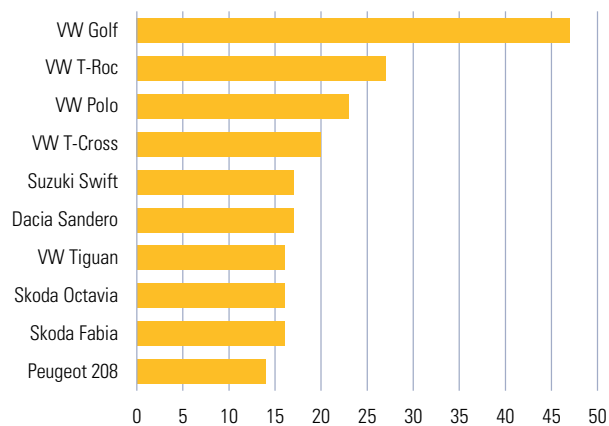
Straßenverkehr

KFZ-Neuzulassungen 2020 nach Fahrzeugart

Fahrzeugart	Bezirk	Anteil an NÖ in %	NÖ
KFZ insgesamt	1.175	1,7	67.786
PKW	768	1,6	47.614
mit Elektromotor ¹⁾	45	1,5	2.947
Motorräder	114	1,8	6.189
Motorfahrräder	61	2,3	2.655
LKW	133	1,8	7.430
Zugmaschinen	24	1,4	1.674
sonstige KFZ	75	3,4	2.224

¹⁾ inkl. Brennstoffzellen

PKW-Neuzulassungen Top Ten Modelle 2020



Gemeindefinanzen

Gemeindeabgaben (in 1.000 €) 2019

	Bezirk	Anteil an NÖ in %
Gemeindeabgaben	17.019	2,0
Fremdenverkehrsabgabe	464	3,2
Grundsteuer A und B	3.044	2,2
Interessentenbeiträge	2.270	1,9
Kommunalsteuer	10.201	1,9
Verwaltungsabgaben	140	1,8
Ertragsanteile	31.925	2,1
Kopfquote je EW	1.331	-

Bildung

Bildungseinrichtungen 2020

	Anzahl	Gruppen/Klassen	Kinder/Schüler
Kindergarten	26	61	1.018
Hort	-	-	-
Tagesbetreuungseinr.	8	9	131
Volksschule	21	70	1.198
Sonderschule	2	8	86
Neue Mittelschule	7	44	722
Polytechnische Schule	1	4	78
AHS	3	21	377
Berufsbildende Schule	7	52	932
Musikschule ¹⁾	21	-	968

¹⁾ Haupt- und Außenstellen

Medizinische Versorgung

	insgesamt	mit Kassen	
Ärzte für Allgemeinmedizin	24	18	
Fachärzte	27	11	
Zahnärzte	12	8	
	insgesamt	öffentliche	
Apotheken	6	6	
	Mitarbeiter	Stützpunkte	Fahrzeuge
Rotes Kreuz	830	3	26

Stand: 2021

Sicherheit

	Exekutivbedienstete	Dienststellen	Fahrzeuge
Polizei (2021)	100	7	27
	angezeigte Fälle	Aufklärungsquote in %	
Polizei. Kriminalstatistik (2020)	1.086	63,0	
	aktive Mitglieder	Anzahl	Fahrzeuge
Feuerwehr (2021)	3.133	85	207



Vielseitige Informationen auf einen Blick bietet alljährlich der Folder der NÖ Landesstatistik. Heuer wieder mit einem breiteren Spektrum durch die Abbildung der Bezirksebene, womit die Entwicklung unseres Bundeslandes noch detailreicher dargestellt wird.

Johanna Mikl-Leitner
Landeshauptfrau



Kompakte Form und aktuelle Zahlen – diese Charakteristika zeichnen den NÖ Statistikfolder in seinen 24 Bezirksvarianten aus. Alle zwei Jahre bietet die Landesstatistik diese besondere Form der schnellen Information und damit einen Überblick, wie sich Niederösterreich in seinen Landes- teilen verändert und weiterentwickelt.

Martin Eichinger
Landesrat

Quellennachweis

Statistik Austria; Bundesamt f. Eich- u. Vermessungswesen; Amt d. NÖ Landes- regierung – Abt. Allgemeiner Baudienst, Abt. Straßenbetrieb; Wirtschaftskammer NÖ; Arbeitsmarktservice; Musikschulmanagement NÖ; Ärztekammer f. NÖ; Landes Zahn- ärztekammer f. NÖ; Pharmazeutische Gehaltskasse f. Ö; Österr. Rotes Kreuz, Landesverband NÖ; Arbeiter-Samariter-Bund Österreichs, Landesverband NÖ; Die Johanniter; Landespolizeikommando f. NÖ; Bundeskriminalamt; Landesfeuer- wehrkommando f. NÖ

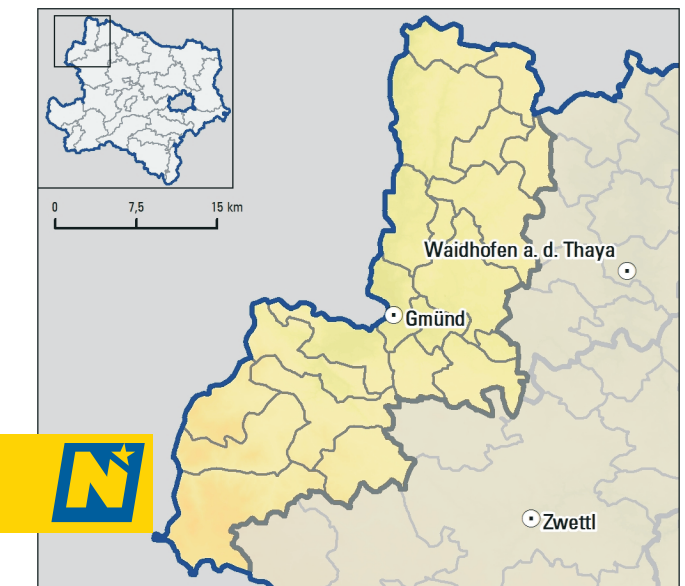
Impressum

Amt der NÖ Landesregierung
Abteilung Raumordnung und Gesamtverkehrs- angelegenheiten – Statistik
Landhausplatz 1, 3109 St. Pölten
Für den Inhalt verantwortlich: Markus Hemetsberger
Datenkonvertierung: Laudenbach, 1070 Wien
Druck: gugler* GmbH
E-Mail: post.ru7statistik@noel.gv.at · Tel. 02742 9005-14971
Erschienen im Juli 2021

www.noel.gv.at



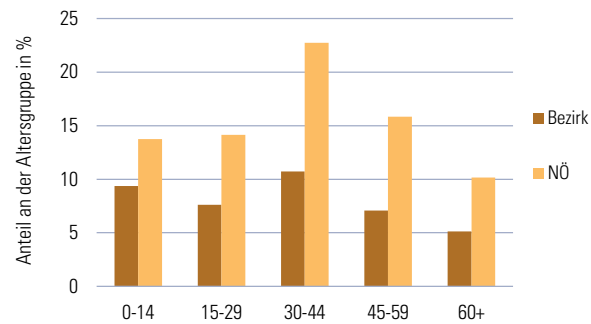
Wohnbevölkerung (2021)	36.275
Wanderungssaldo (2020)	7
Geburtensaldo (2020)	-279
Fläche	786 km ²
Wald	52,0%
Landwirtschaftliche Nutzung	39,8%
Baufläche	0,9%
Dauersiedlungsraum	49,2%
Landesstraßen L	493 km
Landesstraßen B	105 km
Gemeinden	21
Marktgemeinden	11
Stadtgemeinden	5
Ortschaften	154
Tiefster ausgewiesener Ort	
Gmünd	485 m
Höchster ausgewiesener Ort	
Bad Großpertholz	936 m



Bevölkerung

	Bezirk	Anteil an	
		NÖ in %	NÖ
Wohnbevölkerung 2021	36.275	2,1	1.690.879
nach Alter in Jahren			
0 bis 17	5.412	1,8	295.569
18 bis 64	21.698	2,1	1.048.771
65 und älter	9.165	2,6	346.539
nach Geschlecht			
Männer	18.051	2,2	832.553
Frauen	18.224	2,1	858.326
nach Staatsbürgerschaft			
Österreich	34.364	2,3	1.511.250
EU-Staaten vor 2004	314	1,1	27.305
EU-Beitrittsstaaten ab 2004	635	0,9	73.622
Europ. Drittstaaten (inkl. Türkei)	508	0,9	56.047
Sonstige	454	2,0	22.655
nach Geburtsland			
Österreich	33.914	2,3	1.467.476
EU-Staaten vor 2004	386	1,2	32.479
EU-Beitrittsstaaten ab 2004	846	1,0	80.987
Europ. Drittstaaten (inkl. Türkei)	643	0,8	78.355
Sonstige	486	1,5	31.582

Bevölkerung mit Migrationshintergrund 2021 nach Alter



Wanderungen 2020

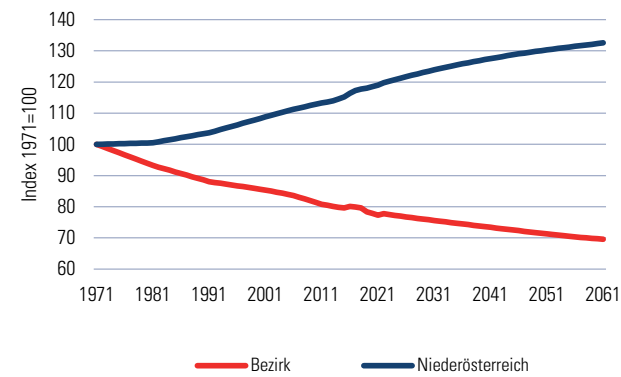
	Insges.	and. NÖ Bez.	Wien	and. Bundesl.	Ausl.
Zuzüge von	850	383	179	156	132
Wegzüge nach	843	405	200	137	101
Saldo	7	-22	-21	19	31
innerh. d. Gemeinden	738	-	-	-	-
zw. d. Gem. d. Bezirkes	671	-	-	-	-

Bevölkerung

Standesfälle 2020

	Bezirk			NÖ
	insges.	männl.	weibl.	
Geburten	256	125	131	14.611
Sterbefälle	535	268	267	18.634
Geburtensaldo	-279	-143	-136	-4.023
Eheschließungen	134	-	-	7.370
Ehescheidungen	59	-	-	3.085
Partnerschaftsbegründungen	4	-	-	218
Partnerschaftsaufösungen	-	-	-	15

Bevölkerungsentwicklung 1971–2061 (ab 2022 Prognose)



Erwerbspersonen 2018

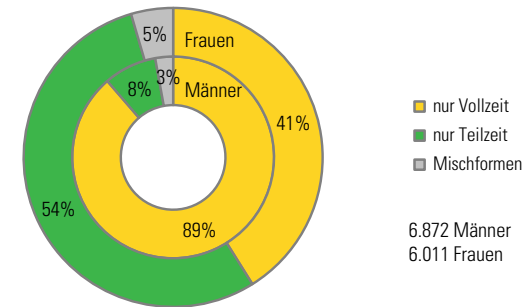
	insgesamt	Männer	Frauen
Erwerbspersonen insgesamt	18.628	10.134	8.494
unselbständig Beschäftigte	16.028	8.613	7.415
Selbständige und mithelfende Angehörige	2.434	1.433	1.001
Teilzeitquote	25,6%	9,7%	44,3%
Wirtschaftssektoren			
Land- und Forstwirtschaft	1.366	724	642
Produzierender Bereich	5.693	4.322	1.371
Handel und Dienstleistungen	11.359	4.978	6.381
höchste abgeschlossene Ausbildung der 25 bis 64-Jährigen			
Pflichtschule	2.284	831	1.453
Lehre	6.499	4.603	1.896
mittlere Schule	3.232	1.329	1.903
höhere Schule und Kolleg	2.100	982	1.118
Universität und verwandte Lehranstalt	1.526	651	875

Wirtschaft

Arbeitsstätten und Beschäftigte 2018 nach Sektoren

	Land- und Forstwirtschaft	Industrie	Dienstleistungen
	Bezirk	1.017	389
in %	30,3	11,6	58,0
Niederösterreich	27.785	16.035	110.417
in %	18,0	10,4	71,6
Beschäftigte an der Arbeitsstätte			
Bezirk	1.771	5.909	9.432
in %	10,3	34,5	55,1
Niederösterreich	50.636	185.136	546.339
in %	6,5	23,7	69,9

Lohnsteuerfälle (ganzjährig) 2019 nach Arbeitszeit



Brutto-Jahreseinkommen (Median ganzjähriger Bezüge in €) 2019

	Männer		Frauen	
	Bezirk	NÖ	Bezirk	NÖ
Soziale Stellung				
Lehrlinge	13.916	13.640	11.149	11.885
Arbeiter	35.632	35.919	19.556	20.051
Angestellte	51.108	56.693	26.395	30.692
Beamte	56.962	59.150	56.132	56.629
Vertragsbedienstete	41.081	43.592	30.467	34.472
Pensionisten	25.730	29.838	15.977	18.448
Alter in Jahren				
15 bis 24	25.100	23.199	21.174	20.059
25 bis 49	39.754	43.205	24.320	28.382
50 bis 59	43.658	48.475	25.397	31.445
60 bis 64	32.395	37.570	18.267	21.587
65 und älter	26.624	31.318	16.268	18.979

Wirtschaft

Lehrlinge 2020

	Bezirk	NÖ
Lehrbetriebe	127	5.096
Lehrlinge 1. bis 4. Lehrjahr	458	16.943
nach Sparten		
Gewerbe und Handwerk	202	8.011
Industrie	158	2.623
Handel	34	2.409
Bank und Versicherung	1	106
Transport und Verkehr	-	533
Tourismus und Freizeitwirtschaft	40	995
Information und Consulting	7	279
Sonstige	16	1.987
nach Geschlecht		
Männer	346	12.295
Frauen	112	4.648

Ankünfte und Übernachtungen 2020 nach Herkunft

Herkunft	Ankünfte	Übernachtungen	Ø Aufenth.
Insgesamt	76.332	339.932	4,5
Österreich	70.649	321.304	4,5
Deutschland	2.557	8.388	3,3
Tschechische Republik	1.200	2.842	2,4
Polen	324	1.670	5,2
Schweiz und Liechtenstein	188	444	2,4
Ungarn	179	1.124	6,3

Übernachtungen 2020 nach Unterkunftsarten

